

Habilitarán más de 380 cupos de matrículas en el ISCA

Con esto se abrirán once nuevos cursos para el nivel de 1° medio.

Fabiola Vega M. / Redacción
La Estrella de Antofagasta

385

Ante la crisis que está viviendo la educación en el país, en relación a la falta de matrículas, las autoridades han estado analizando varias opciones para que los niños que no estén asistiendo a los establecimientos puedan iniciar lo antes posible su año escolar.

Es así que la Seremi de Educación indicó que en el Liceo Comercial Jerardo Muñoz Campos se abrirán 385 cupos de matrícula, lo que corresponde a once nuevos cursos de primero medio.

Las vacantes estarán disponibles en los próximos días en la plataforma Anótate

cupos se abrirán en el liceo comercial lo que corresponde a once cursos de primero medio.

en la Lista por lo que los apoderados que están a la espera de cupos deberán concretar la matrícula, luego de que el establecimiento comuniquen que estos están activos en la plataforma.

Desde la Seremi de Educación indicaron que esto fue posible gracias a la flexibilización de la jornada escolar completa en el establecimiento, cuyo sostenedor es la Corporación Muni-

cipal de Desarrollo Social de Antofagasta (CMDs).

“Esta gestión comprometida por el Liceo Comercial responde a las acciones impulsadas desde la Secretaría Regional Ministerial de Educación para ampliar la oferta educativa de esta comuna, por lo que esto es una muy buena noticia”, indicó el seremi de Educación, Alonso Fernández.

Además, señaló que “quiero valorar especialmente la disposición del director del establecimiento y a todas y todos los integrantes de la comunidad educativa, porque nos están per-

mitiendo responder a esta demanda en Antofagasta”.

Por otro lado, también indicó que las gestiones de la Seremi de Educación y la CMDs posibilitaron la tramitación de un nuevo curso de I Medio, en el Liceo de La Chimba de Antofagasta, que permitirá la apertura de 38 nuevos cupos, que próximamente estarán disponibles en la plataforma Anótate en la Lista.

“Es un esfuerzo mancomunado entre la Seremi, los sostenedores y los equipos directivos de los establecimientos, con miras a resguardar el derecho a la edu-

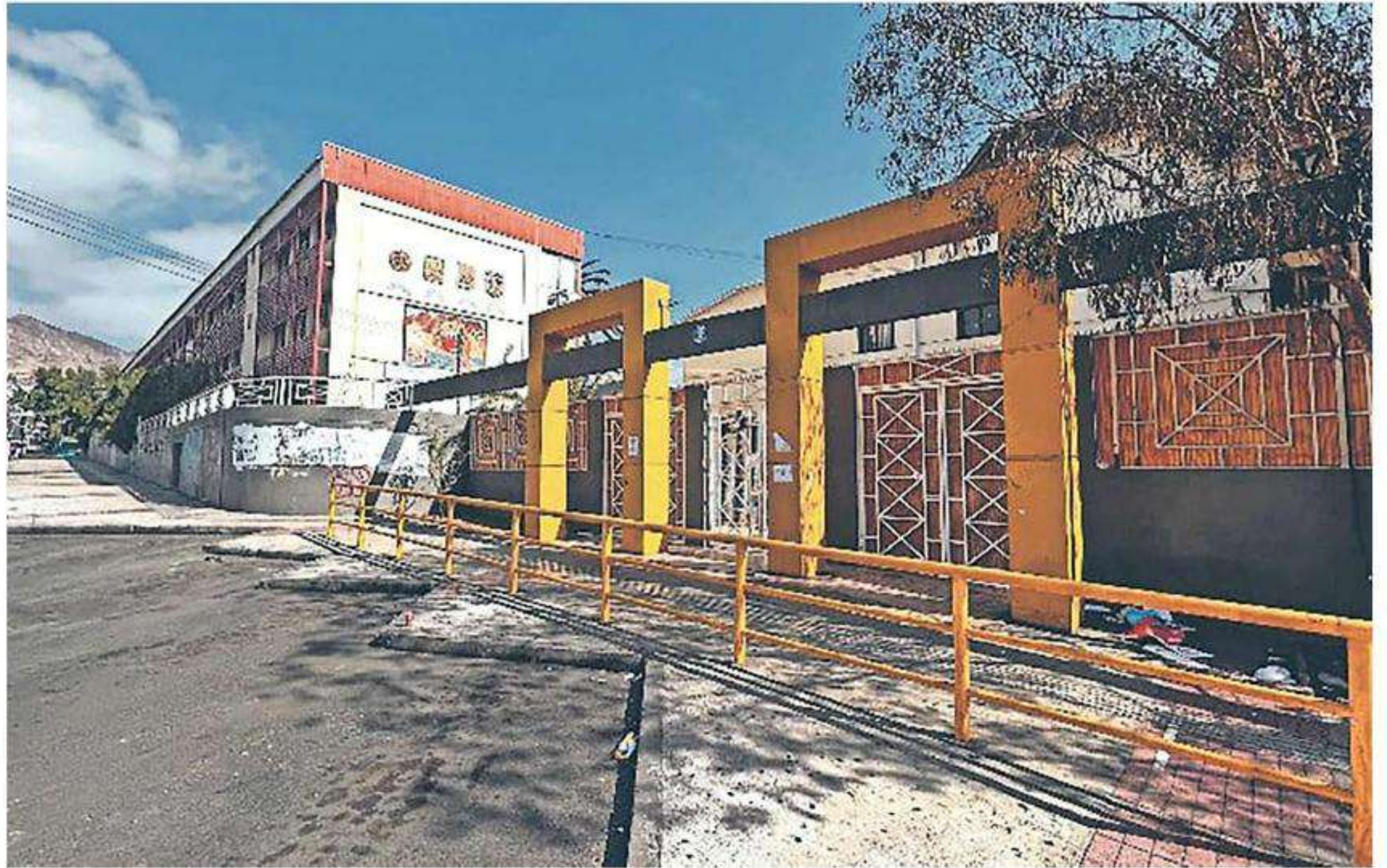
OPCIONES

Esta apertura de nuevas matrículas en el nivel de Primero Medio fue una de las opciones que se discutieron en la reunión que tuvo la Seremi de educación junto con la CMDs y directores de los establecimientos educacionales así como también la flexibilización de jornada. En esto último, durante la reunión conocieron la experiencia de Mejillones, en el que el Complejo Educativo “Juan José Latorre” implementó la flexibilización de la Jornada Escolar Completa.

cación de niñas, niños y estudiantes en general”, señaló la autoridad.

Por último, desde la Seremi de Educación explicaron que durante este año a la fecha, las gestiones desa-

rolladas por la Seremi de Educación con los sostenedores han permitido generar más de 1.150 vacantes en Antofagasta y otras comunas de la región, a través de cupos y sobrecupos.



ABRIRÁN ONCE CURSOS DE PRIMERO MEDIO EN EL LICEO COMERCIAL.

Docentes conocieron la innovación y tecnología de la educación en Finlandia

Los 34 profesores y directores de 20 establecimientos de la región estuvieron en Finlandia en una pasantía para conocer más de cerca el sistema educativo de dicho país.

Fue ahí que los docentes conocieron la tecnología y la innovación que utilizan en Finlandia para mejorar la educación de los estudiantes.

Durante su estada en Europa, los docentes recorrieron establecimientos preescolares, de enseñanza básica y media (High School) escuelas de negocios, colegios técnicos y hasta industrias líderes a

nivel mundial en tecnología minera. Todo ello teniendo como punto de referencia a los profesores e instalaciones de la Universidad de Ciencias Aplicadas de Tampere TAMK.

El director de la Escuela “Andrés Bello” de Calama, Daniel Maya Rojas, señaló que “no sólo hemos tenido la oportunidad de aprender de los profesores de Finlandia, sino también intercambiar opiniones entre los propios directores y líderes educativos de Chile, lo que permitirá ahora ir más allá en nuestras propuestas”.

Otro tema que llamó la

atención de la comitiva regional es la optimización de los espacios al interior de las salas de clases, cuyo mobiliario es plegable y funcional.

Por ejemplo, hay pequeñas camas incorporadas a las paredes que son utilizadas por niños entre los 4 y 6 años que quieren dormir en la escuela. Por cierto, una gran diferencia con el modelo chileno. También existen espacios amigables y de llamativas formas para que los pequeños puedan descansar, leer o simplemente conversar con sus compañeros.

AntofaEduca es un pilo-



DOCENTES DE LA REGIÓN HICIERON LA PASANTÍA EN FINLANDIA.

to que trabaja desde el año pasado con más de 260 profesores en forma presencial y online, a fin de incentivar la innovación y el liderazgo al interior de las

salas de clases, de acuerdo a la realidad de cada comunidad escolar y de manera paulatina.

Uno de los objetivos apunta a que la región lide-

re en el mediano plazo un modelo de enseñanza basado en los más altos estándares de calidad, pero aterrizados a la realidad local.